

**PROCHAIN
TOUS
MÉNAGES
Vendredi
11 décembre**

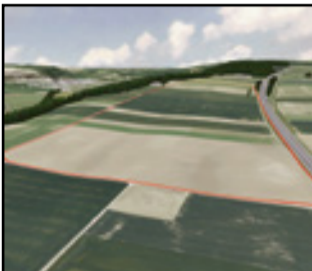
Dernier délai pour
la remise des annonces:
mardi 8 décembre à 10h



FEUILLE D'ANNONCES – ORGANE OFFICIEL DES COMMUNES DU DISTRICT GROS-DE-VAUD ET ENVIRONS, FONDÉ EN 1930

FORÊT

Une opération séduction pour le triage Mèbre-Talent



OULENS-SOUS-ECHALLENS

Projet de décharge abandonné... et relancé en même temps



ECHALLENS

Les partis en place plutôt favorables aux nouveaux venus



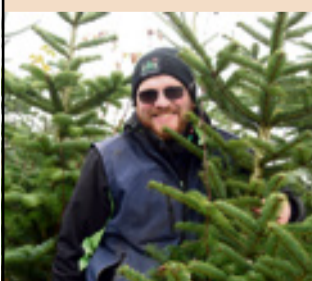
GROS-DE-VAUD

Plusieurs agriculteurs unis pour valoriser les déchets verts



FROIDEVILLE

Une championne SwissSkills en carrosserie-peinture



THIERRENS

AgriSapins, une plantation qui vit au rythme de la nature



De gauche à droite: la conseillère Valérie Hill, le garde forestier Jean-Philippe Crisinel et le municipal président du triage Roland Karlen.

Face au nombre croissant de malentendus avec la population, les responsables de cet organisme qui gère les forêts de sept communes du Gros-de-Vaud ont décidé de nettement améliorer la communication autour de leurs activités.

La forêt est le théâtre d'un immense paradoxe: si presque tout le monde s'y rend et l'apprécie, bien peu de gens connaissent son véritable fonctionnement. Et cela provoque de plus en plus souvent des incompréhensions, voire de la révolte au sein de la population. Pour y remédier, le triage Mèbre-Talent, qui couvre sept communes du Gros-de-Vaud (voir en fin de texte), a décidé de nettement renforcer sa communication, avec une nouvelle identité visuelle, une présence sur Internet et les réseaux sociaux et des activités sur le terrain.

«Les réflexions ont démarré il y a trois ans, lors d'importants travaux forestiers sur la Commune d'Epalinges, explique le garde forestier Jean-Philippe Crisinel. Comme nous étions en lisière de forêt, beaucoup de gens ont cru que nous défrichions pour faire de la place à de nouvelles constructions. Comme ce n'était pas du tout le cas, nous avons pris conscience que nous devions nettement améliorer notre communication.»

«Le moment est parfait, constate Roland Karlen, président du triage et municipal à Cugy. On sent, notamment lors des séances des Conseils communaux, qu'il y a un intérêt grandissant pour la forêt. Cela est sans doute dû aux premiers effets visibles du changement climatique.»

Suite en page 3

MONNAIE LOCALE

L'Épi bientôt électronique: pourquoi pas?

Le saviez-vous? Une monnaie locale telle que l'Épi soutient doublement l'économie réelle. En effet, lorsque vous vous procurez des Épis dans un bureau de change, leur valeur en francs est déposée sur un compte à la Banque Alternative Suisse (BAS), qui investit ce montant dans des projets durables. Parallèlement, lorsque vous utilisez vos Épis pour acheter du fromage, des légumes, un massage, une photo, des stylos et divers autres services, vous créez de la valeur en les faisant circuler entre les commerçants, artisans et prestataires de service de votre région.

À la suite de l'assemblée générale, et en particulier à l'article paru dans L'Echo (édition du 25 septembre 2020), de nombreuses personnes se sont manifestées pour dire qu'elles tenaient à l'Épi. Ainsi, près de 50 personnes se sont inscrites à la visioconférence du 24 novembre dernier, organisée en collaboration avec KIBOSSE – espace de coworking à St-Barthélemy. Au final, 35 participants ont suivi en direct les explications de Jean

Rossiaud et Antonin Calderon, cofondateurs et porte-paroles de l'association Monnaie Léman, sur le fonctionnement et la gouvernance de leur monnaie locale électronique. Les autres ont pu en prendre connaissance via la vidéo en rediffusion disponible sur Internet (lien ci-dessous).

Portefeuille électronique et crédit mutualisé

L'équipe de Monnaie Léman a développé une application WEB de portefeuille électronique qui se télécharge également facilement sur n'importe quel smartphone. Les créateurs de cet outil, basé sur une blockchain peu gourmande en énergie, proposent de la mettre à disposition d'autres monnaies locales. Si l'Épi décide de mettre en place ce système, les utilisateurs pourront se procurer des Épis numériques (1 Épi = 1 CHF) pour payer leurs achats auprès des prestataires qui les acceptent. Ces prestataires feront partie d'un crédit mutualisé qui leur permettront d'échanger des Épis entre eux, et de se voir ouvrir des lignes de crédit sans intérêt, sans terme ni échéance de remboursement.

En complément aux billets, pourrions-nous bientôt payer en Épi électronique?

Le comité et les personnes qui ont manifesté leur intérêt à la suite de la visioconférence vont prendre le temps d'étudier la question. Pour ce faire, l'assemblée générale extraordinaire, initialement prévue le 9 décembre prochain, est reportée à une date ultérieure. D'ici là, les billets de l'Épi continuent à circuler dans le Gros-de-Vaud et au Pied du Jura.

Murielle Lasserre

Vidéo de 3 minutes, réalisée par le Léman et illustrée par ZEP, pour comprendre le fonctionnement d'une monnaie locale: www.nerecommenconsaspascommeavant.ch

En savoir plus sur le portefeuille électronique du Léman: www.monnaie-leman.org

Vidéo en rediffusion de la visioconférence du 24 novembre: www.epi-vaud.ch